



# INFORME DE GESTIÓN EDUCACIONAL

COLEGIO INSTITUTO VICTORIA  
AÑO ESCOLAR 2017



# INTRODUCCIÓN

El informe anual de la Gestión Educativa de un Colegio está contemplado en el Art.11 de la ley 19.979 de 2004, que se modificó con la Ley de Jornada Escolar Completa y otras complementarias, mediante el cual el Sostenedor debe rendir cuenta a la Comunidad escolar y sus organizaciones de la Gestión Escolar acontecida el año anterior, antes del 30 de Junio del año escolar vigente, mediante informe escrito de la citada gestión, la cual se presenta a Uds.



## BREVE RESEÑA HISTÓRICA

- ▶ El Colegio fue fundado en el año 1930 por Fr. José María Sanhueza Contreras, religioso mercedario a quien le correspondió dirigirlo en sus primeros años. Son numerosas las generaciones de ex alumnos que han pasado por sus aulas en los 87 años de existencia los que hoy se desenvuelven, tanto en el mundo laboral, como empresarial, político y cultural, aportando al desarrollo de la región y el país.
- ▶ En toda su existencia como institución educacional católica le ha correspondido ser testimonio de los diversos cambios experimentados en nuestra sociedad, de manera especial en cuanto al saber, la cultura y el progreso de la ciudad de Victoria, enclavada en la Región de la Araucanía, cuna esta última de distinguidos ciudadanos que le han dado renombre y prestigio.
- ▶ En cumplimiento de las disposiciones del Mineduc y leyes que rigen al sector educacional particular subvencionado, nos permitimos dar a conocer a Uds. el informe de gestión correspondiente a lo acontecido en el establecimiento durante 2017 tanto en el ámbito escolar como económico.

P. Pedro Juan Díaz Rodríguez, O. de M

Rector



## ASPECTOS CONSIDERADOS

La información se divide en dos aspectos, a nuestro juicio, fundamentales en el quehacer de un Colegio:

- I) Aspectos Pedagógicos
- II) Aspectos Administrativo- Financieros.

Esto nos permite, de paso, tocar algunos temas de interés general que nacen en la medida que se genera la información.

Naturalmente existen otros aspectos que se tratan mensualmente en las reuniones de sub-centros de Padres y Apoderados de cursos y otras instancias existentes en el Colegio, los cuales son de tipo general y particular que no son materia de este informe. Así también es posible encontrar mayores informaciones respecto de resultados en mediciones estandarizas Simce , PSU y otras en la respectiva página web de las instituciones que toman las citadas mediciones , por tratarse de información con acceso público.



## EN RELACIÓN A LA MATRÍCULA:

La razón principal de destacar la matrícula, junto con la asistencia obedece al hecho cierto que un Colegio, a diferencia de una empresa destinada a la creación de bienes y servicios, está destinado a formar personas que son los(as) alumnos (as) y por los cuales se percibe una subvención mensual, cuando asiste diariamente a clases, subvención ésta última con la cual se deben financiar todos los gastos que involucra el proceso educativo, haciendo posible aspirar a la entrega de una educación de calidad al servicio de la comunidad victoriense, y a alumnos provenientes de ciudades y localidades cercanas, cuyos Padres y Apoderados adhieren al Proyecto Educativo Mercedario; sustento y orientación del quehacer de nuestro establecimiento.



## I) ASPECTOS PEDAGÓGICOS

Se presenta aquí la realidad 2017 del Colegio respecto a matrícula, cursos, personal, rendimiento académico y otros.

**Matrícula Inicial al 01 de Marzo 2017**

**Total Matrícula autorizada 1.112 als.**

**E. Parvularia Pre Kinder y Kinder 120 alumnos**

**E. Básica 662 alumnos**

**E. Media 330 alumnos**



## MATRÍCULA POR CURSO AL INICIO AÑO ESCOLAR 2017

Cursos	Inicial	Ingreso	Retiro	Mat. Final
Pre K°	35	1	1	35
Kinder A	44	1	1	44
Kinder B	41	1	1	41
1° Bás A	44	2	1	45
1° Bás B	45	1	1	45
2° Bás A	43	0	1	42
2° Bás B	39	0	1	38
3° Bás A	44	2	2	44
3° Bas B	40	0	1	39



## MATRÍCULA POR CURSO AÑO 2017

4° Bás A	42	1	0	43
4° Bás B	42	1	0	43
5° Bás A	44	2	2	44
5° Bás B	43	0	2	41
6° Bás A	42	0	1	41
6° Bás B	38	0	0	38
7° Bás A	42	0	2	40
7° Bás B	37	3	0	40





## MATRÍCULA POR CURSO 2017

8° Bás A	37	2	0	39
8° Bás B	39	2	1	40
1° Md. A	45	1	1	45
1° Md. B	45	1	1	45
2° Md. A	41	1	1	41
2° Md. B	40	0	1	39
3° Md. A	41	0	0	41
3° Md. B	36	0	0	36



## MATRÍCULA POR CURSO 2017

4° Med. A	42	0	0	42
4° Med. B	40	1	0	41
Totales	1.111	23	22	<b>1.112</b>



**MATRÍCULA AÑO 2010 -2011 - 2012 -2013 -2014 -2015 -2016 -2017**

Años	E. Parvularia	E. Básica	E. Media	Totales
2010	119	695+2	355	1.171
2011	122	697	355	1.174
2012	129	658	339	1.126
2013	123	666	322	1.111
2014	117	660	316	1.093
2015	117	665	314	1.096
2016	119	684	308	1.111
2017	120	662	330	1.112



## PORCENTAJE ASISTENCIA 2017

Meses	Ed. Parvularia.	E. Básica 1° a 8°	E. Media	
Marzo2017	92,94	93,22	93,48	
Abril	91,63	92,78	92,06	
Mayo	87.06	92,26	91,28	
Junio	88,59	92,48	92,06	
Julio	87,29	83,49	82.19	



## PORCENTAJE ASISTENCIA 2017

Meses 2016	Ed. Parvularia.	Ed. Básica 1° a 8°	Ed. Media 1° a 4to.
Agosto	91,53	92,78	90,11
Septiembre	88,98	91,93	89,70
Octubre	92,46	88,01	91,37
Noviembre	92,95	88,36	86,90
Diciembre	92,4	89,70	86,80

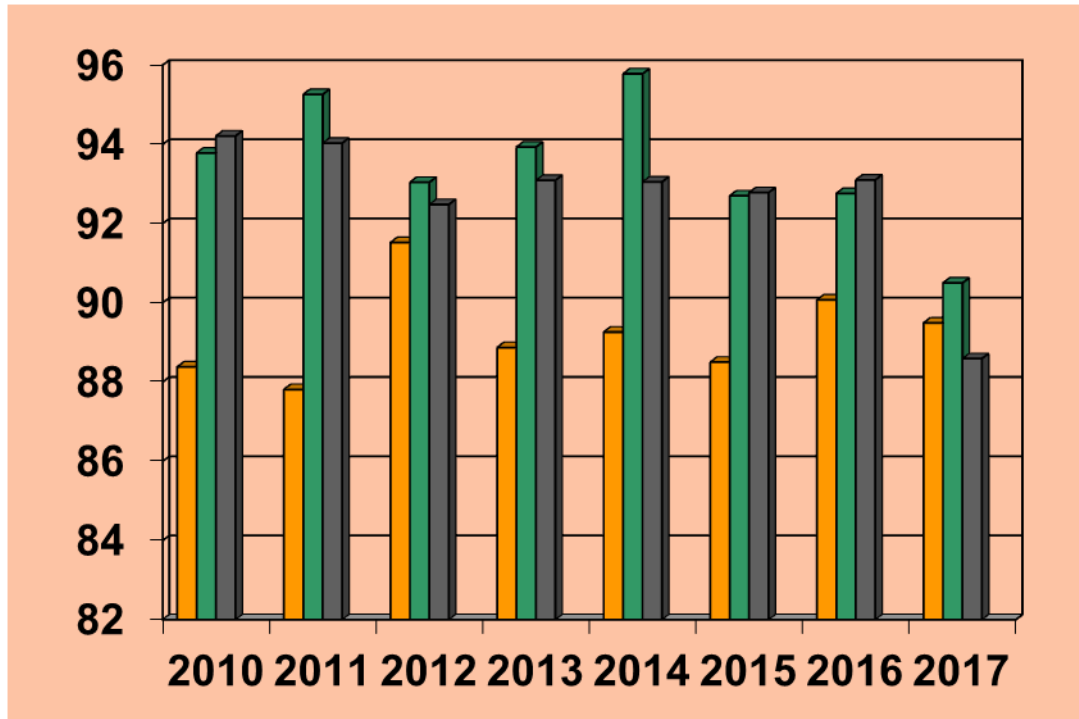


## PORCENTAJE ANUAL DE ASISTENCIA 2011-2017

AÑO	Promedio E. Parvularia	Promedio E. Básica	Promedio E. Media
Promedio 2011	87,81%	95,26%	94,03%
Promedio 2012	91,52	93,04	92,48
Promedio 2013	88,37	93,93	93,09
Promedio 2014	89,26	95,78	93,05
Promedio 2015	88,50	92,71	92,78
Promedio 2016	90,07	92,76	93,10
Promedio 2017	89,49	90,05	88,51



# GRÁFICO COMPARATIVO % DE ASISTENCIA ENTRE 2010 Y 2017 Y PROMEDIO ILUSTRATIVO ÚLTIMOS OCHO AÑOS.



## ANÁLISIS INTERNO

Se tiene una mejor asistencia promedio durante 2016 respecto de 2017 en Parvularia, ésta última es un 0,58% menor que el año anterior, en E. Básica en 2017 es un 2,71% menor a la registrada en 2016 y en E. Media un 4,59% menor a 2017 para efectos de subvención .(término 2<sup>a</sup> hora a.m.)

(Entre las causas posibles de las inasistencias generalmente en los 4tos.Medios se debe a situaciones de trámites y de tratamientos médicos , así como de la asistencia a Preuniversitarios y otros relacionados con su futuro estudiantil o laboral). También influyó que en 2017 la mantención del horario de invierno experimentó cambios por lo que muchos alumnos llegaron al término del primer bloque de la mañana, lo cual aumentó el ingreso de alumnos atrasados no considerándose para efectos de subvenciones por ingreso tardío.





## ANÁLISIS INTERNO

Se debe tener en consideración; además; que en E. Básica y Párvulos se incrementan las enfermedades estacionarias propias del período invernal, el cual extiende durante varios meses del año, desde comienzos de Mayo, para mejorar a mediados de Septiembre.

En E. Media tienen incidencia otros factores, fuera de los climáticos y enfermedades.( Por ej. Alumnos de 4tos Medios comienzan etapas de entrevistas y otros para instancias de estudios superiores).

Se debe tener en cuenta, también, los múltiples programas del área de salud y beneficios cuyas atenciones se realizan en los mismos horarios de clases de los alumnos, situación que afecta directamente el promedio diario cuando el (la) alumno(a) no alcanza a reintegrarse durante la jornada de la mañana.



## ANÁLISIS INTERNO

Durante los últimos años se ha mantenido ajustada a la normativa la cantidad de personas que laboran para el Colegio, con la finalidad de optimizar los recursos que se perciben, los cuales están en directa relación; precisamente; con la asistencia promedio mensual de nuestros alumnos, sin que ello implique descuidar nuestra organización y funcionamiento.

La asistencia a clases tiene doble importancia, por una parte permite percibir la subvención que financia el funcionamiento del centro educacional y por otra brindar una educación que propende a la calidad. En relación a esto se muestra a continuación información referida al tema.

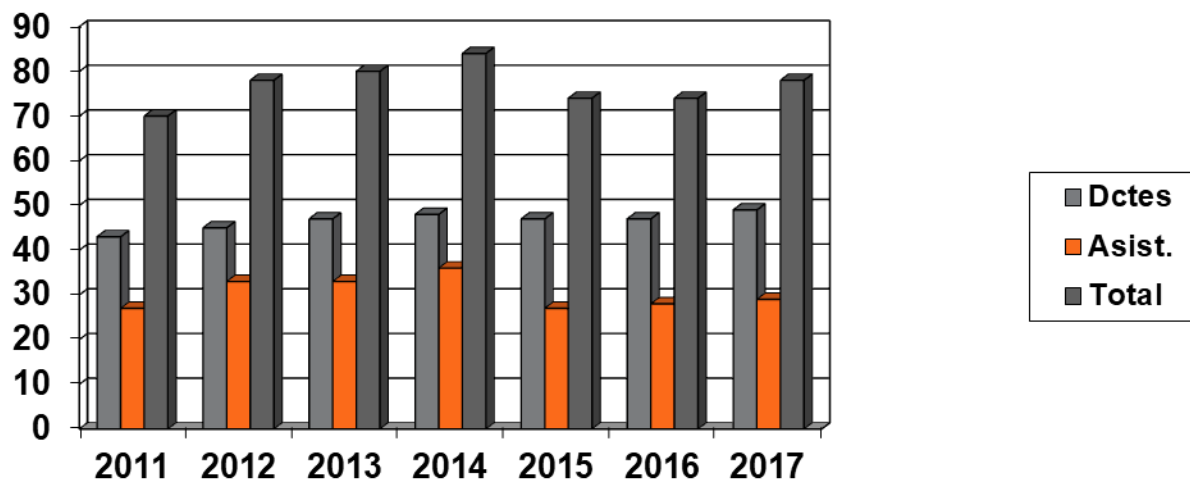


<b>AÑO/N° Personas</b>	<b>DOCENTES</b>	<b>ASISTENTES</b>	<b>TOTALES</b>
2010 <sub>(sin Jec)</sub>	38	20	58
2011 <sub>(con jec)*</sub>	43	27	70
2012	45	33	78
2013	47	33	80
2014	48	36	84
2015	47	27	74
2016	47	28	75
2017	49	29	78



## GRÁFICO NÚMERO DE PERSONAS

### ► (Cuadro Comparativo en Personal 2011-2017)



## SIMCE 4° AÑO E. BÁSICA 2017

Lenguaje y Comunicación: Lectura	HOMBRES / MUJERES
Año 2016	265/ 284
Año 2017	278/ 279
Variación 2016-2017	13 / -5

Clasificación GSE : Medio Comparación con similares GSE + 9 ↑

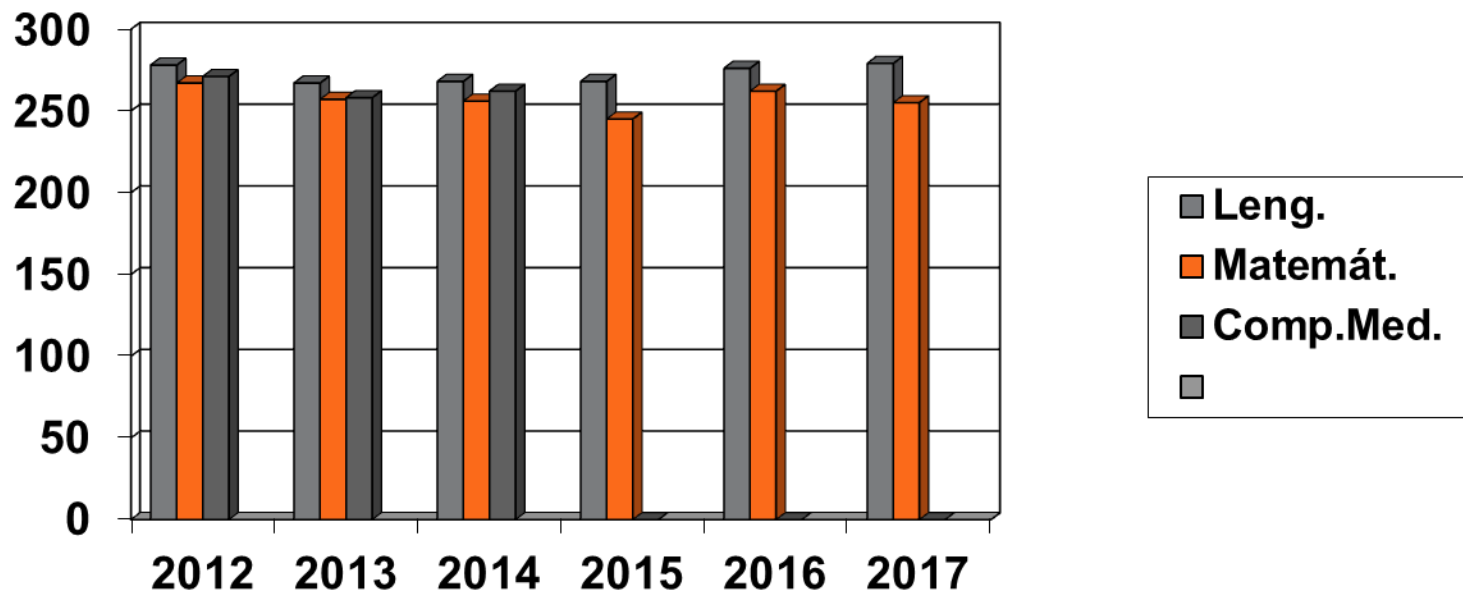


## SIMCE 4TOS. AÑOS E. BÁSICA

Simce Prueba	Ptje. 2012	Ptje. 2013	Ptje. 2014	Ptje. 2015	Ptje. 2016	Ptje. 2017
Comprensión lectora y/o Lenguaje y C.	277	267	268	268	275	279
Matemáticas	266	257	256	245	262	255
Comp..del Medio/Hist.	227	258	262	-----	-----	-----
Número de alumnos que rinden la prueba	84	73	71	78	87	86



## CUADRO SIMCE 4TOS BÁSICOS



## RESULTADOS ACADÉMICOS SIMCE 6° AÑOS E. BÁSICA

Año	Compren- sión Lectora	Matemática	Ciencias Naturales	Historia y Geog.	N° Als.
2013	267	266	0	0	83
2014	264	265	278	0	88
2015	263	269	251	0	68
2016	265	260	260	_____	80
Comparación con año anterior	Similar + 2 ptos.	- 9 ptos.	+ 9 ptos.	-----	+ 12 als.





# SIMCE 8<sup>vos.</sup>AÑOS

Años	Lenguaje y Comunicación.	Matemáticas	Com. Medio Natural	Comp. Medio Social
2007 89 als.	263	259	265	247
2009 88 als.	275	275	274	253
2011 85 als.	271	265	268	255
2013 83 als.	291	284	292	-----
2014 80 als.	274	286	-----	283
2015 75 als.	268	286	265	-----
2017	248	257	257	-----



## SIMCE SEGUNDO AÑO E. MEDIA

Años	Lenguaje	Matemáticas	Ciencias Naturales	Historia	N° Als.
2010	289	303	_____	_____	87
2012	291	202	_____	_____	88
2013	297	312	_____	_____	88
2014	274	310	269	_____	65
2015	283	315	_____	275	84
2016	266	300	-----	----	76
2017	280	304		262	



## RESULTADO SIMCE INGLÉS 3OS E. MEDIA

(DATO ILUSTRATIVO SOLAMENTE . NO SE HA TOMADO ESTA MEDICIÓN ÚLTIMOS TRES AÑOS)

AÑO	AUDICIÓN	LECTURA
2011 N° Als. 82 7% Certif.	43	53
2012 N° Als. 84 3% Certif.	42	45
2014 N°Als.60 32,3 % Certif.	58	60

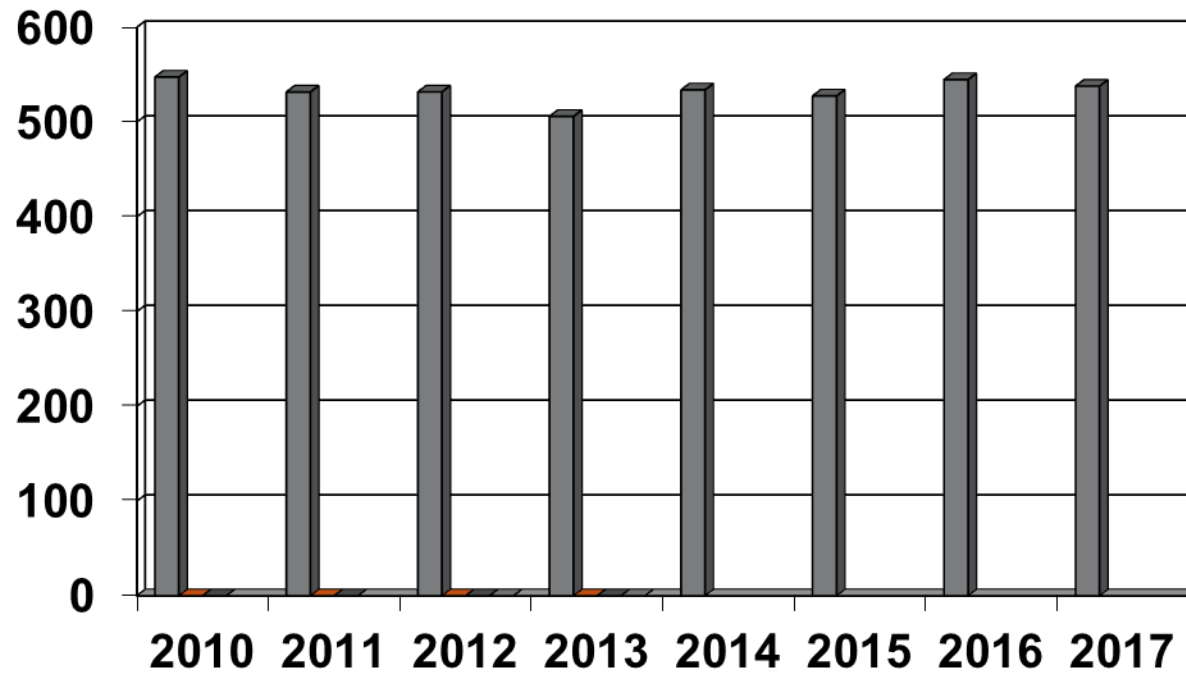


# PRUEBA DE SELECCIÓN UNIVERSITARIA

<b>AÑO</b>	<b>PROMEDIO PSU</b>	<b>Nº DE ALUMNOS</b>
2007/2008	538,12	82
2008/2009	492,38	77
2009/2010	535,32	78
2010/2011	547,30	80
2011/2012	531,64	84
2012/2013	531,71	84
2013/2014	505,90	75
2014/2015	533,85	84
2015/2016	527,40	75
2016/2017	545,00	66
2017/2018	538,00	80



## GRÁFICO COMPARATIVO RESULTADOS PSU 2010-2017



## RENDIMIENTO ANUAL 2017 E. BÁSICA

EDUC. BÁSICA	1° BÁSICO	2° BÁSICO	3° BÁSICO	4° BÁSICO	5° BÁSICO	6° BÁSICO	7° BÁSICO	8° BÁSICO
MATRÍCULA. FINAL	91	82	86	86	89	81	82	81
RETIRADOS	1	2	3	0	4	2	2	2
PROMOVIDOS	88	80	82	83	81	73	79	79
REPROBADOS	2	0	1	3	4	6	1	0



## RENDIMIENTO ANUAL E. MEDIA 2017

E. Media	1° Medio	2° Medio	3° Medio	4to Medio
Mat. Final	92	81	77	83
Retirados	2	1	0	0
Promovidos	88	79	77	83
Reprobados	2	1	0	0

## CUADRO DE TASAS PROMOCIÓN 2017

Tipo Enseñanza	Matrícula Inicial	Matrícula Final	Promovidos	Tasa Aprobación
Básica	707	678	645	95,13%
Media	330	333	327	98,20%
Párvulos	119	119	119	100%
(*)Sin % (Párvulos)	1.156	1.130	1.091	96,66%(*)





## INGRESOS POR SUBVENCIÓN NORMAL 2017 Y COMPARACIÓN AÑOS ANTERIORES

Item Ingreso	Año 2014	Año 2015	Año 2016	Año 2017
Total Subvención	901.878.813	929.501.358	1.057.220.957	1.142.135.456
Otros Ingresos	17.744.067	37.304.536	36.639.397	42.905.364
Subv. Pro retención.	6.710.619	6.789.914	0	0
Recuperación de gastos y otros (saldo inicial)	43.448.004	0	3.048.730 0	36.711.596
<b>Total Anual</b>	<b>969.681.503</b>	<b>973.595.808</b>	<b>1.096.909.084</b>	<b>1.185.040.820</b>



## DATOS COMPARATIVOS DE PAGOS QUE SE ORIGINAN EN EL FUNCIONAMIENTO DEL COLEGIO

Pagado por Concepto de:	Valor anual pagado 2015	Valor anual Pagado 2016	Valor anual Pagado 2017
Servicios Básicos (Luz, Agua, Teléfono, Internet)	95.915.940	117.838.033	56.711.063
Adquisiciones, muebles y útiles, gastos de operación y asesoría técnica	100.313.440	35.968.020	23.961.385
Arriendos		72.422.000	128.858.981
Equipamiento pedagógico	1.775.000	366.000	852.740
Gastos de mantención	33.846.639	41.834.449	27.491.816
<b>Total estos Pagos</b>	<b>231.851.019</b>	<b>268.428.502</b>	<b>237.875.985</b>

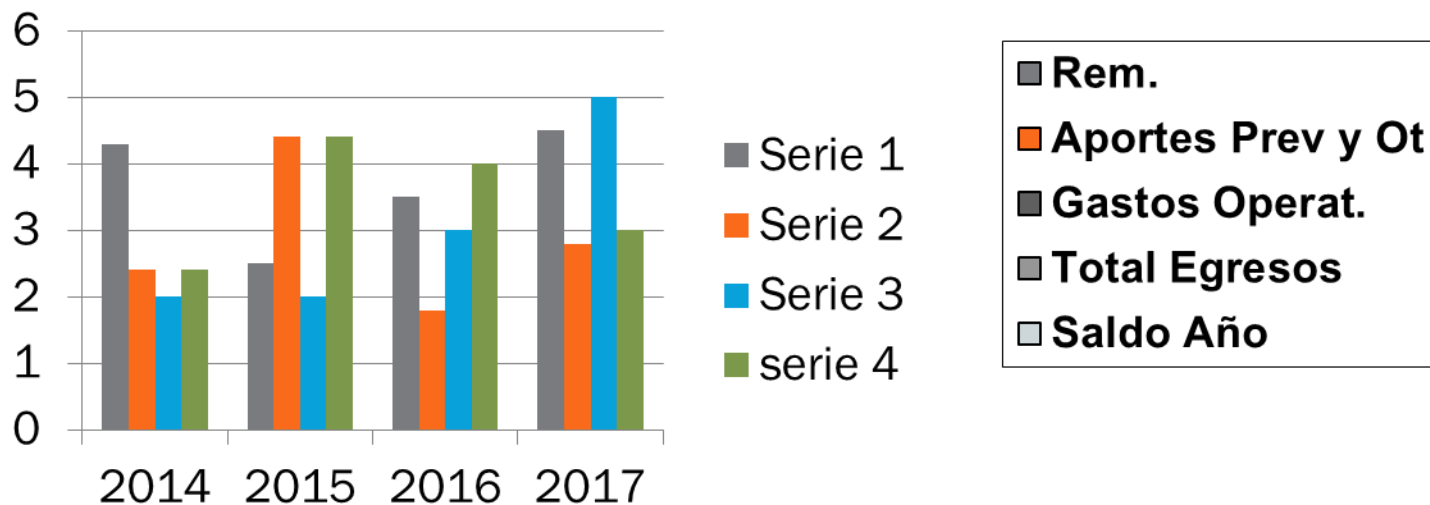


## OTROS DATOS ILUSTRATIVOS DE GASTOS FONDOS SUBVENCIÓN NORMAL

Concepto (Sueldos)	Valor pagado 2017
Remuneraciones Imponibles	\$805.085.387 (no considera ley SEP)
Empleador a Fondo de Cesantía	11.444.246
Empleador a Ley Accidentes Lab.	10.167.234
Empleador Ley SIS	10.962.299
Finiquitos, indemnizaciones, anticipos y otros gastos en personal	43.678.155
Descuentos Leyes Soc.y Otros(*)	280.956.103
Honorarios (menos ley SEP)	17.478.030
Bonos y Aguinaldos Sector Público	25.967.355
(*)Incl.Caja Comp, Coopeuch, AFP, IPS, Isapres, Retenciones Sii.Mutual C.Ch.C.y Desc.Personales Autorizados motivos diversos.	Total \$ 924.782.706



# EGRESOS GENERALES SUBVENCIÓN ANUAL



## RECURSOS LEY SUBVENCIÓN ESCOLAR PREFERENCIAL O LEY “SEP”

La ley N° 20.248 conocida como Ley SEP tiene por finalidad principal mejorar conocimientos, habilidades y destrezas de aquellos alumnos vulnerables que la propia ley determina mediante un proceso selectivo anual.

Durante 2017 se trabajó con un total de 344 alumnos desde Pre Kinder a 8° E. Básica y 152 alumnos de 1° y 4° E. Media.



## ALGUNAS DISPOSICIONES LEY SEP

- ▶ Para la obtención de los ingresos de subvención SEP se tiene en cuenta la asistencia media diaria de estos alumnos, cuando no asisten, al igual que la subvención general, no se percibe por dicho alumno.
- ▶ Se debe tener presente que es Colegio Autónomo
- ▶ Se calcula conforme a diferentes factores y el promedio de asistencia de tres meses anteriores.
- ▶ Se agrega a esto una subvención por concentración calculada de igual forma.



## FORMA DE PAGO DE LA SEP A COLEGIOS

Se cancela mensualmente de acuerdo a la asistencia promedio mensual de los alumnos prioritarios asistentes por curso.

En resumen, los ingresos serán variables en la medida que los alumnos asistan o dejen de asistir por motivos diversos (enfermedades, viajes, problemas familiares, etc.)

Se debe tener presente que se trata de un Colegio Autónomo que corresponde a clasificación de 2015 se considera nuevamente autónomo para 2017 a la espera de la reclasificación que efectuará la Agencia de la Calidad Educacional conforme a los estándares de aprendizaje para 2018.



**EJEMPLO RECURSOS PERCIBIDOS EN SEPTIEMBRE DE 2017 POR LEY SEP.**

**Asistencia media período de cálculo 90,54086%**

**Matrícula Als. prioritarios 479 alumnos.**

**Subvención Mes Noviembre . \$ 16.147.407**

**Subvención por concentración \$ 4.205.033**

**Sub total a pagar \$ 20.352.440**

**Ajuste por pagos rezagados \$ 652.264**

---

**Total Subvención por este concepto \$ 21.004.704 .-**





## SUBVENCIÓN SEP PERCIBIDA EN 2017

<b>Por concepto de:</b>	<b>Valor percibido (\$)</b>
Subvención Sep	356.625.898(75,66%
Otros ingresos (saldo año 2016)	114.730.345 (24,34%)
Total acumulado	471.356.243(100%)



## EGRESOS POR CONCEPTO SEP 2017 (EJECUCIÓN PRESUPUESTARIA)

Concepto	Monto (\$)	% Del Total Ingresos 2017 más saldo inicial
Honorarios	2.244.444	0,47%
<b>Sueldos a Dctes y Asistentes</b>	171.256.900 (*)	36,32% (*) incluye salud e imposiciones
ATE/Capacitación	49.205.072	10,40%
Adquisiciones	54.579.800	11,76%
Gastos Varios	158.745.888	33,67%
Aportes Patronales Empleador	8.734.097	1,84%
<b>Total Egresos Año 2017</b>	<b>444.765.450</b>	<b>94,46%</b>
<b>Total ingresos Año 2017( por concepto esta Subvención)</b>	<b>356.625.898</b>	
<b>(+ Saldo arrastre de año 2016)</b>	<b>114.730.345</b>	
<b>Total recursos acumulados 2017</b>	<b>471.356.243</b>	(**) Ingresos 2017+saldo 2016
<b>Saldo para año siguiente (31/12/2017)</b>	<b>26.590.793 (**)</b>	5,54%



## DETALLE DE ALGUNOS GASTOS

- ▶ A modo de ejemplo se ha gastado fondos ley SEP como sigue:
- ▶ Sueldos y Honorarios: Contempla pagos a Fonoaudiólogo (s), Psicólogos, Prof. de reforzamiento, sueldos, honorarios, leyes sociales para personal Docente, y Asistente de Educación en aula, por un total anual de \$ 171.256.900 (36,32 % del total disponible)
- ▶ Perfeccionamiento Dcte. ATE por \$49.205.900.- (un 10,4%)



## ALGUNAS CONSIDERACIONES SOBRE LEY SEP

Esta ley tiene por objetivo mejorar los aprendizajes de los alumnos considerados prioritarios, se trata, en cierta forma, de equiparar los aprendizajes de tal manera que los alumnos del grupo curso alcancen en su totalidad un buen nivel de logro, para ello se dispone de los citados recursos económicos y se efectúa una serie de actividades para dar cumplimiento a las metas y objetivos propuestos en el Plan de Mejoramiento Educativo que es supervisado por el Mineduc y sus organismos pertinentes.



## ALCANCES SOBRE NUESTROS LOGROS

En educación, por tratarse de la formación de personas , los logros y avances son disímiles entre un año y otro, sobretodo en un sistema subvencionado gratuito sujeto a mediciones estandarizadas y constantes cambios en los últimos años, como producto de la incorporación de Chile al grupo de países de la OCDE (agrupación de países desarrollados), así como por la incorporación de nuevos desafíos que como país se ha propuesto el sistema educacional, sin embargo nuestros resultados y mediciones, de los últimos años, nos permiten ir consolidando un sistema educacional puesto al servicio de la comunidad victoriense con un proyecto educativo direccionado a la calidad de lo que se enseña donde el centro de nuestro quehacer educativo es la persona del (de la) alumno .



## ASISTENCIALIDAD: JUNAEB

Durante 2017 se ha entregado por parte de Junaeb computadores a 11 alumnos que han sido favorecidos con el programa YO Elijo MI PC quienes cursan 6to. año E. Básica en 2016 y son promovidos a 7mo. año en 2017 haciéndose acreedores a dicho beneficio en consideración a sus buenas notas y situación de vulnerabilidad, recibiendo esta valiosa herramienta computacional.



## ASISTENCIALIDAD JUNAEB 2016

Tipo Servicio	Pre Kinder	E. Básica	E. Media
Desayuno	28	260	163
Colación	28	0	30
Almuerzo	0	261	164
Colación Chile Solidario	0	69	30
Lentes	0	34	13
Útiles Escolares (n° als. beneficiados)	1 Set 12 Als.	360 als.	158 als.



## ASIGNACIÓN TEXTOS ESCOLARES MINEDUC 2017

Cursos	N° Alumnos	N° Textos
Pre Kinder	35	35
Kinder A y B	86	86
1er Año Básico	90	450
2° Año Básico	90	450
3er Año Básico	90	450
4to Año Básico	88	440
5to. Año Básico	80	400





## ENTREGA TEXTOS ESCOLARES 2017

Curso	N° Alumnos	N° Textos
6° Año E.Básica	77	462
7° Año E.Básica	75	375
8° Año E.Básica	88	440
1° E.Media	84	504
2° E.Media	77	462
3° E.Media	81	486
4° E.Media	77	308
Total General	1.118	5.348



# ALCANCES SOBRE TEXTOS ENTREGADOS POR MINEDUC.

- ▶ Normalmente en los cursos se entregan textos para las cinco asignaturas fundamentales ( Áreas tales como Lenguaje, Inglés, Matemáticas, Historia y Geog. Cs. Naturales ) pero en algunos cursos se agregan otros como por ejemplo en
- ▶ 1° Básico una Antología y cubos multiencaje para trabajo Docente en aula.
- ▶ 2° Básico un textos sobre animales chilenos en Ciencias.
- ▶ 5° Básico un Diccionario de Inglés
- ▶ 6° Básico un Atlas de Chile
- ▶ 1° Medio se agrega Biología y Química más un Diccionario de Inglés
- ▶ 2° a 4tos Medio se agrega Física- Química – Biología (asignaturas electivas en algunos casos).
- ▶ Lo anterior hace subir ostensiblemente la cantidad de textos recibidos los cuales una vez en poder de los alumnos pasan a ser de su propiedad, teniendo el deber de utilizarlos en clases y llevárselos al término de año.
- ▶ Esta asignación constituye, sin lugar a dudas, un excelente aporte que el Estado realiza en favor de las familias y los alumnos, lo cual entendemos alivia en gran medida la carga que ello significa para el presupuesto familiar.



## A PADRES Y APODERADOS (AS):

Durante el año 2017 se ha mantenido el cuidado y mejoramiento integral de las instalaciones del Colegio, destinando recursos para reparaciones de la subvención de mantenimiento para reparar sistema de iluminación, mobiliario y otros que hacen posible una mejor estadía de nuestros educandos.

Agradecemos a los Padres y Apoderados que nos han confiado a sus hijos y pupilos para su proceso educativo y de refuerzo formativo en la línea del carisma mercedario redentor, agradecemos también a nuestros colaboradores y personal que en el diario quehacer hacen posible, junto a los alumnos, esta preciosa obra que desde 1930 se encuentra presente y activa en la querida ciudad de Victoria.

Victoria, Junio de 2018.

P. Pedro Juan Díaz Rodríguez

Rector

PJDR/AHP/rsvw.

